



部门决算公开文本

二〇二〇年九月二十五日

2019 年度部门决算公开文本

河北灵寿经济开发区管理委员会
二〇二〇年九月二十五日

目 录

第一部分 部门概况

- 一、部门职责
- 二、机构设置

第二部分 2019 年部门决算情况说明

- 一、收入支出决算总体情况说明
- 二、收入决算情况说明
- 三、支出决算情况说明
- 四、财政拨款收入支出决算总体情况说明
- 五、一般公共预算“三公”经费支出决算情况说明
- 六、预算绩效情况说明
- 七、其他重要事项的说明

第三部分 名词解释

第四部分 2019 年度部门决算报表

- 一、收入支出决算总表
- 二、收入决算表
- 三、支出决算表
- 四、财政拨款收入支出决算总表
- 五、一般公共预算财政拨款支出决算表
- 六、一般公共预算财政拨款基本支出决算表
- 七、一般公共预算财政拨款“三公”经费支出决算表
- 八、政府性基金预算财政拨款收入支出决算表
- 九、国有资本经营预算财政拨款支出决算表

第一部分 部门概况

一、部门职责

编制辖区的总体规划和经济、社会发展规划，经批准后组织实施；编制辖区区域性城市发展规划、国土利用规划，经批准后组织实施；审核或审批辖区固定资产投资项目；负责辖区基础设施、公用设施的建设与管理；负责辖区财政管理，实施辖区内财政预算、决算、国有资产管理和财政监督工作；负责招商引资、进出口贸易和国内外经济技术合作工作；对区内上级有关部门派驻机构实施双重领导；负责灵寿县政府交办的其他事项。

二、机构设置

从决算编报单位构成看，纳入 2019 年度本部门决算汇编范围的独立核算单位（以下简称“单位”）共 1 个，具体情况如下：

序号	单位名称	单位基本性质	经费形式
1	河北灵寿经济开发区管理委员会(本级)	行政单位	财政拨款

第二部分

2019 年部门决算情况说明

第二部分 部门决算情况说明

一、收入支出决算总体情况说明

本部门 2019 年度收支总计（含结转和结余）1872.18 万元。与 2018 年度决算相比，收支各减少 380.3 万元，下降 16.88%，主要原因是认真贯彻落实中央八项规定精神和厉行节约要求，从严控制公用经费支出以及部分项目完成，减少了项目经费的支出。

二、收入决算情况说明

本部门 2019 年度本年收入合计 1872.18 万元，其中：财政拨款收入 1872.18 万元，占 100%；事业收入 0 万元，占 0%；经营收入 0 万元，占 0%；其他收入 0 万元，占 0%。如图所示：

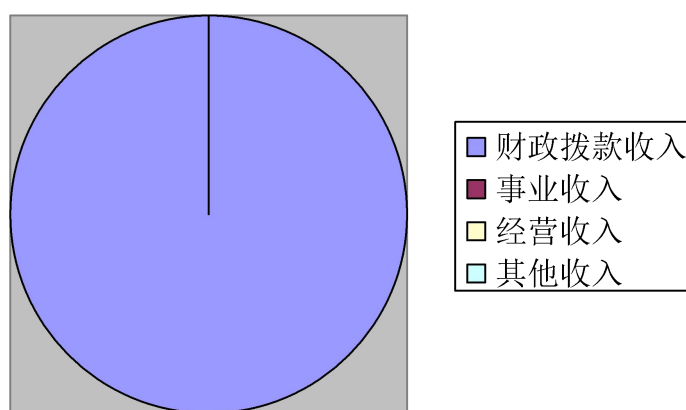


图1：收入构成情况

三、支出决算情况说明

本部门 2019 年度本年支出合计 1872.18 万元，其中：基本支出 545.88 万元，占 29.16%；项目支出 1326.3 万元，占 70.84%；

经营支出 0 万元，占 0%。如图所示：

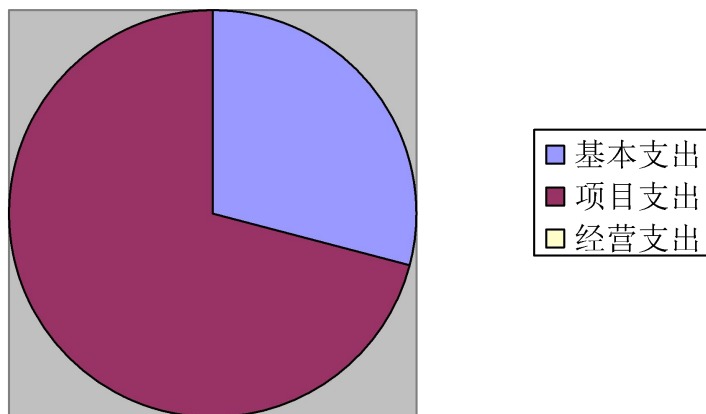


图2：支出构成情况（按支出性质）

四、财政拨款收入支出决算总体情况说明

（一）财政拨款收支与 2018 年度决算数对比情况

本部门 2019 年度财政拨款本年收入 1872.18 万元，比 2018 年度减少 380.3 万元，降低 16.88%，主要是认真贯彻落实中央八项规定精神和厉行节约要求，从严控制公用经费支出以及减少了项目经费的支出；本年支出 1872.18 万元，减少 380.3 万元，降低 16.88%，主要是认真贯彻落实中央八项规定精神和厉行节约要求，从严控制公用经费支出以及减少了项目经费的支出。具体情况如下：

1. 一般公共预算财政拨款本年收入 695.9 万元，比上年增加 169.75 万元；主要是增加了人员以及落实薪酬制度改革，增

第二部分 部门决算情况说明

加了人员经费；本年支出 695.9 万元，比上年增加 169.75 万元，增长 32.26%，主要是增加了人员以及落实薪酬制度改革，增加了人员经费。

2、政府性基金预算财政拨款本年收入 1176.27 万元，比上年减少 550.06 万元，降低 31.86%，主要原因是部分项目已完成，减少了项目支出；本年支出 1176.27 万元，比上年减少 550.06 万元，降低 31.86%，主要是部分项目已完成，减少了项目支出。

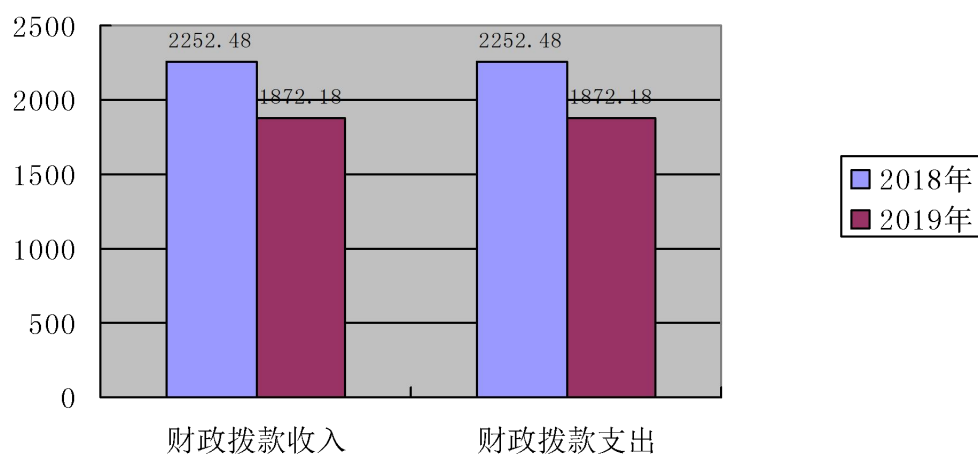


图3：2018-2019年财政拨款收支情况

（二）财政拨款收支与年初预算数对比情况

本部门 2019 年度财政拨款本年收入 1872.18 万元，完成年初预算的 216.77%（如图 4），比年初预算增加 1008.49 万元，决算数大于预算数主要原因是为满足我单位实际需要，申请追加了预算；本年支出 1872.18 万元，完成年初预算的 216.77%，比年初

第二部分 部门决算情况说明

预算增加 1008.49 万元，决算数大于预算数主要原因是主要是为满足我单位实际需要，申请追加了预算。具体情况如下：

1. 一般公共预算财政拨款本年收入完成年初预算 95.22%，比年初预算减少 34.96 万元，主要是认真贯彻落实中央八项规定精神和厉行节约要求，从严控制公用经费支出以及项目经费；支出完成年初预算 95.22%，比年初预算减少 34.96 万元，主要是认真贯彻落实中央八项规定精神和厉行节约要求，从严控制公用经费支出以及项目经费。

2. 政府性基金预算财政拨款本年收入完成年初预算 885.55%，比年初预算增加 1043.44 万元，主要是为满足我单位实际需要，申请追加了预算；支出完成年初预算 885.55%，比年初预算增加 1043.44 万元，主要是为满足我单位实际需要，申请追加了预算。

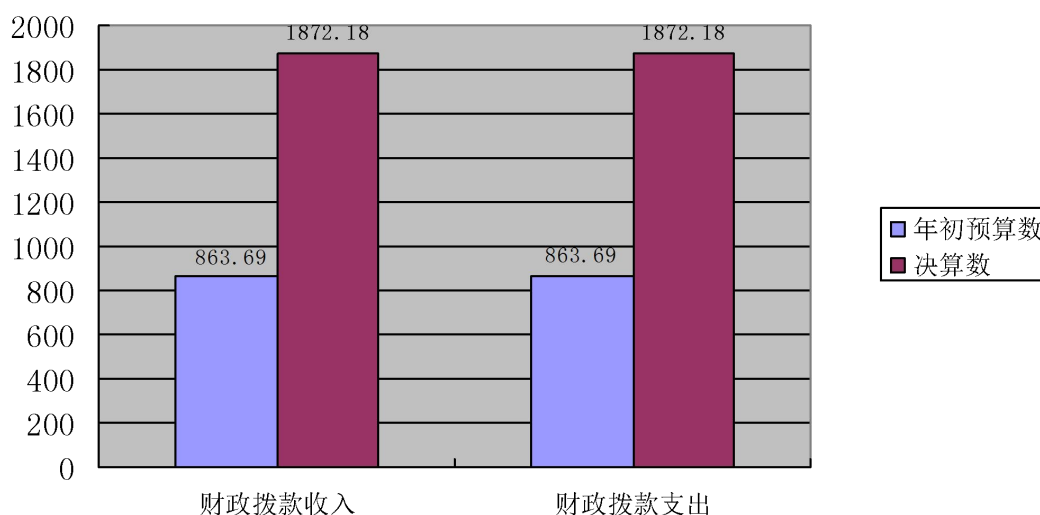


图4：财政拨款收支预决算对比情况

（三）财政拨款支出决算结构情况。

2019 年度财政拨款支出 1872.18 万元，主要用于以下方面：一般公共服务（类）支出 455.85 万元，占 24.35%；社会保障和就业（类）支出 39.82 万元，占 2.13%；卫生健康（类）支出 17.84 万元，占 0.95%；城乡社区支出（类）支出 1176.27 万元，占 62.83%；资源勘探信息（类）等支出 150.02 万元，占 8.01%；住房保障（类）支出 32.37 万元，占 1.73%。

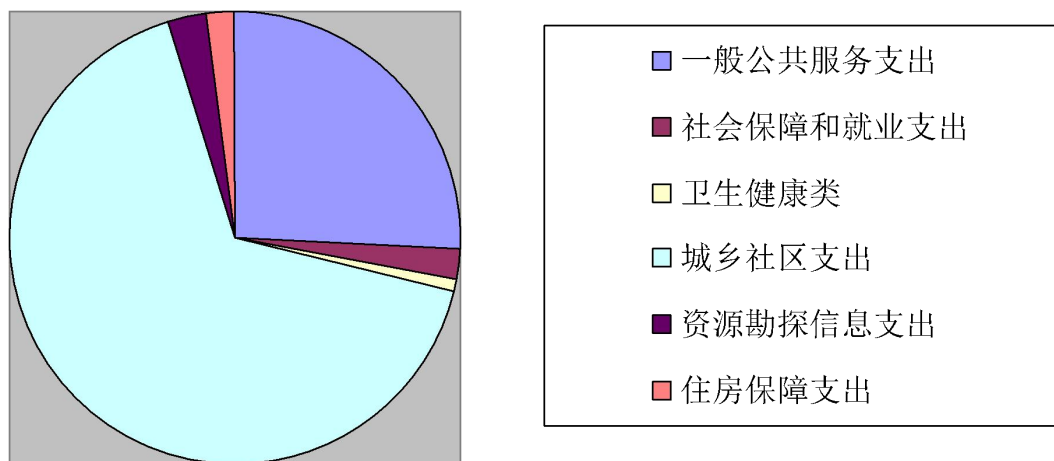


图5：财政拨款支出决算结构（按功能分类）

（四）一般公共预算基本支出决算情况说明

2019 年度财政拨款基本支出 545.88 万元，其中：人员经费 498.08 万元，主要包括基本工资、津贴补贴、奖金、伙食补助费、绩效工资、机关事业单位基本养老保险缴费、职业年金缴费、职工基本医疗保险缴费、公务员医疗补助缴费、住房公积金、医

第二部分 部门决算情况说明

疗费、其他社会保障缴费、其他工资福利支出、离休费、退休费、抚恤金、生活补助、医疗费补助、奖励金、其他对个人和家庭的补助支出；公用经费 47.8 万元，主要包括办公费、印刷费、咨询费、手续费、水费、电费、邮电费、取暖费、物业管理费、差旅费、因公出国（境）费用、维修（护）费、租赁费、会议费、培训费、公务接待费、专用材料费、劳务费、委托业务费、工会经费、福利费、公务用车运行维护费、其他交通费用、税金及附加费用、其他商品和服务支出、办公设备购置、专用设备购置、信息网络及软件购置更新、公务用车购置、其他资本性支出。

五、一般公共预算“三公”经费支出决算情况说明

本部门 2019 年度“三公”经费支出共计 2.47 万元，完成预算的 82.33%，较预算减少 0.53 万元，降低 17.67%，主要是减少了公务用车的出行；较 2018 年度减少 0.53 万元，降低 17.67%，主要是减少了公务用车的出行。具体情况如下：

（一）因公出国（境）费支出 0 万元。本部门 2019 年度因公出国（境）团组 0 个、共 0 人/参加其他单位组织的因公出国（境）团组 0 个、共 0 人/无本单位组织的出国（境）团组。因公出国（境）费支出较预算增加 0 万元，增长 0%，与年初预算持平，主要是未发生因公出国（境）经费支出；较上年增加 0 万元，增长 0%，与年初预算持平，主要是未发生因公出国（境）经费支出。

(二) 公务用车购置及运行维护费支出 2.47 万元。本部门 2019 年度公务用车购置及运行维护费较预算减少 0.53 万元，降低 17.67%，主要是减少了公务用车的出行；较上年减少 0.53 万元，降低 17.67%，主要是减少了公务用车的出行。**其中：**

公务用车购置费：本部门 2019 年度公务用车购置量 0 辆，发生“公务用车购置”经费支出 0 万元。公务用车购置费支出较预算增加 0 万元，增长 0%，与年初持平，主要是未发生公务用车购置费用；较上年增加 0 万元，增长 0%，与年初持平，主要是未发生公务用车购置费用。

公务用车运行维护费：本部门 2019 年度单位公务用车保有量 1 辆。公车运行维护费支出较预算减少 0.53 万元，降低 17.67%，主要是减少了公务用车的出行；较上年减少 0.53 万元，降低 17.67%，主要是减少了公务用车的出行。

(三) 公务接待费支出 0 万元。本部门 2019 年度公务接待共 0 批次、0 人次。公务接待费支出较预算减少 0 万元，降低 0%，与年初预算持平，主要是未发生公务接待费用；较上年度减少 0 万元，降低 0%，与年初预算持平，主要是未发生公务接待费用。

六、预算绩效情况说明

1. 预算绩效管理工作开展情况。

根据预算绩效管理要求，本部门组织对 2019 年度一般公共预算项目支出全面开展绩效自评，其中，一级项目 0 个，二级项

第二部分 部门决算情况说明

目 5 个，共涉及资金共涉及资金 370.02 万元，占一般公共预算项目支出总额的 100%。组织对 2019 年度西孙楼土地补偿款、空气质量自动监测站、蒸汽管道工程款等 13 个政府性基金预算项目支出开展绩效自评，共涉及资金 1176.27 万元，占政府性基金预算项目支出总额的 100%。组织对“宣传推介、招商引资经费”“空气质量自动监测站”等 17 个项目开展了部门评价，涉及一般公共预算支出 370.02 万元，政府性基金预算支出 1176.27 万元。从评价情况来看，评价结果为优秀的项目有 15 个，良好的项目有 0 个，一般的项目有 0 个。

2. 部门决算中项目绩效自评结果。

本部门在今年部门决算公开中反映科纺大街道景观及路面提升工程款项目及空气质量监测站设备费项目等 2 个项目绩效自评结果。

(1) 科纺大街道景观及路面提升工程款项目自评综述：根据年初设定的绩效目标，科纺大街道景观及路面提升工程款项目绩效自评得分为 100 分。全年预算数为 320 万元，执行数为 320 万元，完成预算的 100%。项目绩效目标完成情况：一是有利于改善园区道路，更好的引进优质企业；二是企业的入驻有利于提高灵寿税收，促进灵寿经济的进一步发展。发现的主要问题及原因：无。下一步改进措施：无。

(2) 空气质量监测站设备费项目绩效自评综述：根据年初

第二部分 部门决算情况说明

设定的绩效目标，空气质量监测站设备费项目绩效自评得分为100分。全年预算数为60万元，执行数为60万元，完成预算的100%。项目绩效目标完成情况：一是能够达到监测开发区环境空气质量要求；二是有利于及时观测开发区环境质量，更好的提升开发区环境，以便达到省市环保指数要求。发现的主要问题及原因：无。下一步改进措施：无。

3. 财政评价项目绩效评价结果：无。

七、其他重要事项的说明

（一）机关运行经费情况

本部门2019年度机关运行经费支出47.8万元，比2018年度减少6.2万元，降低11.48%。主要原因是认真贯彻落实中央八项规定精神和厉行节约要求，从严控制公用经费支出，全年实际支出比预算有所节约。

（二）政府采购情况

本部门2019年度政府采购支出总额782.65万元，从采购类型来看，政府采购货物支出60万元、政府采购工程支出696.65万元、政府采购服务支出26万元。授予中小企业合同金额782.65万元，占政府采购支出总额的100%，其中授予小微企业合同金额0万元，占政府采购支出总额的0%。

（三）国有资产占用情况

截至2019年12月31日，本部门共有车辆1辆，比上年增

第二部分 部门决算情况说明

加 0 辆，主要是未增加公务用车购置费用。其中，副部（省）级及以上领导用车 0 辆，主要领导干部用车 0 辆，机要通信用车 0 辆，应急保障用车 0 辆，执法执勤用车 0 辆，特种专业技术用车 0 辆，离退休干部用车 0 辆，其他用车 1 辆，其他用车主要是用于日常工作；

单位价值 50 万元以上通用设备 0 台（套），比上年增加 0 套，主要是未购买 50 万元以上的通用设备，单位价值 100 万元以上专用设备 0 台（套）比上年增加 0 套，主要是未购买 100 万元以上的通用设备。

（四）其他需要说明的情况

1. 本部门 2019 年度国有资本经营无收支及结转结余情况，故国有资本经营预算财政拨款支出决算表以空表列示。

2. 由于决算公开表格中金额数值应当保留两位小数，公开数据为四舍五入计算结果，个别数据合计项与分项之和存在小数点后差额，特此说明。

第三部分 相关名词解释

第三部分 相关名词解释

(一) 财政拨款收入：本年度从本级财政部门取得的财政拨款，包括一般公共预算财政拨款和政府性基金预算财政拨款。

(二) 事业收入：指事业单位开展专业业务活动及辅助活动所取得的收入。

(三) 其他收入：指除上述“财政拨款收入”“事业收入”“经营收入”等以外的收入。

(四) 用事业基金弥补收支差额：指事业单位在用当年的“财政拨款收入”“财政拨款结转和结余资金”“事业收入”“经营收入”“其他收入”不足以安排当年支出的情况下，使用以前年度积累的事业基金（事业单位当年收支相抵后按国家规定提取、用于弥补以后年度收支差额的基金）弥补本年度收支缺口的资金。

(五) 年初结转和结余：指以前年度尚未完成、结转到本年仍按原规定用途继续使用的资金，或项目已完成等产生的结余资金。

(六) 结余分配：指事业单位按照事业单位会计制度的规定从非财政补助结余中分配的事业基金和职工福利基金等。

(七) 年末结转和结余：指单位按有关规定结转到下年或以后年度继续使用的资金，或项目已完成等产生的结余资金。

(八) 基本支出：填列单位为保障机构正常运转、完成日常工作任务而发生的各项支出。

第三部分 相关名词解释

（九）项目支出：填列单位为完成特定的行政工作任务或事业发展目标，在基本支出之外发生的各项支出

（十）基本建设支出：填列由本级发展与改革部门集中安排的用于购置固定资产、战略性和应急性储备、土地和无形资产，以及购建基础设施、大型修缮所发生的一般公共预算财政拨款支出，不包括政府性基金、财政专户管理资金以及各类拼盘自筹资金等。

（十一）其他资本性支出：填列由各级非发展与改革部门集中安排的用于购置固定资产、战备性和应急性储备、土地和无形资产，以及购建基础设施、大型修缮和财政支持企业更新改造所发生的支出。

（十二）“三公”经费：指部门用财政拨款安排的因公出国（境）费、公务用车购置及运行费和公务接待费。其中，因公出国（境）费反映单位公务出国（境）的国际旅费、国外城市间交通费、住宿费、伙食费、培训费、公杂费等支出；公务用车购置及运行费反映单位公务用车购置支出（含车辆购置税、牌照费）及按规定保留的公务用车燃料费、维修费、过桥过路费、保险费、安全奖励费用等支出；公务接待费反映单位按规定开支的各类公务接待（含外宾接待）支出。

（十三）其他交通费用：填列单位除公务用车运行维护费以外的其他交通费用。如公务交通补贴、租车费用、出租车费用，飞机、船舶等燃料费、维修费、保险费等。

第三部分 相关名词解释

(十四)公务用车购置:填列单位公务用车车辆购置支出(含车辆购置税、牌照费)。

(十五)其他交通工具购置:填列单位除公务用车外的其他各类交通工具(如船舶、飞机等)购置支出(含车辆购置税、牌照费)。

(十六)机关运行经费:指为保障行政单位(包括参照公务员法管理的事业单位)运行用于购买货物和服务的各项资金,包括办公及印刷费、邮电费、差旅费、会议费、福利费、日常维修费、专用材料以及一般设备购置费、办公用房水电费、办公用房取暖费、办公用房物业管理费、公务用车运行维护费以及其他费用。

(十七)经费形式:按照经费来源,可分为财政拨款、财政性资金基本保证、财政性资金定额或定项补助、财政性资金零补助四类。

第四部分

2019 年度部门决算报表

收入支出决算总表

公开 01 表

部门：河北灵寿经济开发区管理委员会

金额单位：万元

收入			支出		
项目	行次	金额	项目	行次	金额
栏次		1	栏次		2
一、一般公共预算财政拨款收入	1	695.90	一、一般公共服务支出	29	455.85
二、政府性基金预算财政拨款收入	2	1,176.27	二、外交支出	30	
三、上级补助收入	3		三、国防支出	31	
四、事业收入	4		四、公共安全支出	32	
五、经营收入	5		五、教育支出	33	
六、附属单位上缴收入	6		六、科学技术支出	34	
七、其他收入	7		七、文化旅游体育与传媒支出	35	
	8		八、社会保障和就业支出	36	39.82
	9		九、卫生健康支出	37	17.84
	10		十、节能环保支出	38	
	11		十一、城乡社区支出	39	1,176.27
	12		十二、农林水支出	40	
	13		十三、交通运输支出	41	
	14		十四、资源勘探信息等支出	42	150.02
	15		十五、商业服务业等支出	43	
	16		十六、金融支出	44	
	17		十七、援助其他地区支出	45	
	18		十八、自然资源海洋气象等	46	
	19		十九、住房保障支出	47	32.37
	20		二十、粮油物资储备支出	48	
	21		二十一、灾害防治及应急管理支出	49	
	22		二十二、其他支出	50	
	23		二十四、债务付息支出	51	
本年收入合计	24	1,872.18	本年支出合计	52	1,872.18
用事业基金弥补收支差额	25		结余分配	53	
年初结转和结余	26		年末结转和结余	54	
	27			55	
总计	28	1,872.18	总计	56	1,872.18

注：本表反映部门本年度的总收支和年末结转结余情况。

收入决算表

公开 02 表

部门：河北灵寿经济开发区管理委员会

金额单位：万元

项目		本年收入 合计	财政拨款 收入	上级补 助收入	事业收 入	经营收 入	附属单 位上缴 收入	其他收 入
功能分类科目编 码	科目名称							
	栏次	1	2	3	4	5	6	7
	合计	1,872.18	1,872.18					
201	一般公共服务支出	455.85	455.85					
20199	其他一般公共服务支 出	455.85	455.85					
2019999	其他一般公共服务 支出	455.85	455.85					
208	社会保障和就业支出	39.82	39.82					
20805	行政事业单位离退休	39.82	39.82					
2080505	机关事业单位基本 养老保险缴费支出	39.82	39.82					
210	卫生健康支出	17.84	17.84					
21011	行政事业单位医疗	17.84	17.84					
2101102	事业单位医疗	17.84	17.84					
212	城乡社区支出	1,176.27	1,176.27					
21208	国有土地使用权出让 收入及对应专项债务 收入安排的支出	1,176.27	1,176.27					
2120801	征地和拆迁补偿支 出	271.89	271.89					
2120899	其他国有土地使用 权出让收入安排的支 出	904.39	904.39					
215	资源勘探信息等支出	150.02	150.02					
21508	支持中小企业发展和 管理支出	150.02	150.02					
2150899	其他支持中小企业 发展和管理支出	150.02	150.02					
221	住房保障支出	32.37	32.37					
22102	住房改革支出	32.37	32.37					
2210201	住房公积金	32.37	32.37					

注：本表反映部门本年度取得的各项收入情况。

支出决算表

公开 03 表

部门：河北灵寿经济开发区管理委员会

金额单位：万元

项目		本年支出 合计	基本支出	项目支出	上缴上级 支出	经营支出	对附属单 位补助支 出
功能 分类 科目 编码	科目名称						
栏次		1	2	3	4	5	6
合计		1,872.18	545.88	1,326.30	0.00	0.00	0.00
201	一般公共服务支出	455.85	455.85				
20199	其他一般公共服务支出	455.85	455.85				
20199 99	其他一般公共服务支 出	455.85	455.85				
208	社会保障和就业支出	39.82	39.82				
20805	行政事业单位离退休	39.82	39.82				
20805 05	机关事业单位基本养 老保险缴费支出	39.82	39.82				
210	卫生健康支出	17.84	17.84				
21011	行政事业单位医疗	17.84	17.84				
21011 02	事业单位医疗	17.84	17.84				
212	城乡社区支出	1,176.27		1,176.27			
21208	国有土地使用权出让收 入及对应专项债务收入 安排的支出	1,176.27		1,176.27			
21208 01	征地和拆迁补偿支出	271.89		271.89			
21208 99	其他国有土地使用权 出让收入安排的支出	904.39		904.39			
215	资源勘探信息等支出	150.02		150.02			
21508	支持中小企业发展和管 理支出	150.02		150.02			
21508 99	其他支持中小企业发 展和管理支出	150.02		150.02			
221	住房保障支出	32.37	32.37				
22102	住房改革支出	32.37	32.37				
22102 01	住房公积金	32.37	32.37				

注：本表反映部门本年度各项支出情况。

财政拨款收入支出决算总表

公开 04 表

部门：河北灵寿经济开发区管理委员会

金额单位：万元

收 入			支 出				
项目	行次	金额	项目	行次	合计	一般公共预算财政拨款	政府性基金预算财政拨款
栏次		1	栏次		2	3	4
一、一般公共预算财政拨款	1	695.90	一、一般公共服务支出	30	455.85	455.85	
二、政府性基金预算财政拨款	2	1,176.27	二、外交支出	31			
	3		三、国防支出	32			
	4		四、公共安全支出	33			
	5		五、教育支出	34			
	6		六、科学技术支出	35			
	7		七、文化旅游体育与传媒支出	36			
	8		八、社会保障和就业支出	37	39.82	39.82	
	9		九、卫生健康支出	38	17.84	17.84	
	10		十、节能环保支出	39			
	11		十一、城乡社区支出	40	1,176.27		1,176.27
	12		十二、农林水支出	41			
	13		十三、交通运输支出	42			
	14		十四、资源勘探信息等支出	43	150.02	150.02	
	15		十五、商业服务业等支出	44			
	16		十六、金融支出	45			
	17		十七、援助其他地区支出	46			
	18		十八、自然资源海洋气象等支出	47			
	19		十九、住房保障支出	48	32.37	32.37	
	20		二十、粮油物资储备支出	49			
	21		二十一、灾害防治及应急管理支出	50			
	22		二十二、其他支出	51			

	23		二十四、债务付息支出	52			
本年收入合计	24	1,872.18	本年支出合计	53	1,872.18	695.90	1,176.27
年初财政拨款结转和结余	25		年末财政拨款结转和结余	54			
一、一般公共预算财政拨款	26			55			
二、政府性基金预算财政拨款	27			56			
	28			57			
总计	29	1,872.18	总计	58	1,872.18	695.90	1,176.27

注：本表反映部门本年度一般公共预算财政拨款和政府性基金预算财政拨款的总收支和年末结转结余情况。

一般公共预算财政拨款支出决算表

公开 05 表

部门：河北灵寿经济开发区管理委员会

金额单位：万元

项目		本年支出		
功能分类科目编码	科目名称	小计	基本支出	项目支出
栏次		1	2	3
合计		695.90	545.88	150.02
201	一般公共服务支出	455.85	455.85	
20199	其他一般公共服务支出	455.85	455.85	
2019999	其他一般公共服务支出	455.85	455.85	
208	社会保障和就业支出	39.82	39.82	
20805	行政事业单位离退休	39.82	39.82	
2080505	机关事业单位基本养老保险缴费支出	39.82	39.82	
210	卫生健康支出	17.84	17.84	
21011	行政事业单位医疗	17.84	17.84	
2101102	事业单位医疗	17.84	17.84	
215	资源勘探信息等支出	150.02		150.02
21508	支持中小企业发展和管理支出	150.02		150.02
2150899	其他支持中小企业发展和管理支出	150.02		150.02
221	住房保障支出	32.37	32.37	
22102	住房改革支出	32.37	32.37	
2210201	住房公积金	32.37	32.37	

注：本表反映部门本年度一般公共预算财政拨款支出情况。

一般公共预算财政拨款基本支出决算表

公开 06 表

部门：河北灵寿经济开发区管理委员会

金额单位：万元

人员经费			公用经费					
科目编码	科目名称	决算数	科目编码	科目名称	决算数	科目编码	科目名称	决算数
301	工资福利支出	494.83	302	商品和服务支出	47.80	307	债务利息及费用支出	
30101	基本工资	231.11	30201	办公费	16.52	30701	国内债务付息	
30102	津贴补贴	57.89	30202	印刷费	5.00	30702	国外债务付息	
30103	奖金	71.03	30203	咨询费	2.00	310	资本性支出	
30106	伙食补助费		30204	手续费		31001	房屋建筑物购建	
30107	绩效工资	16.87	30205	水费		31002	办公设备购置	
30108	机关事业单位基本养老保险缴费	39.82	30206	电费	2.99	31003	专用设备购置	
30109	职业年金缴费		30207	邮电费	2.48	31005	基础设施建设	
30110	职工基本医疗保险缴费	17.84	30208	取暖费		31006	大型修缮	
30111	公务员医疗补助缴费		30209	物业管理费		31007	信息网络及软件购置更新	
30112	其他社会保障缴费	4.43	30211	差旅费	3.00	31008	物资储备	
30113	住房公积金	32.37	30212	因公出国（境）费用		31009	土地补偿	
30114	医疗费		30213	维修（护）费	1.09	31010	安置补助	
30199	其他工资福利支出	23.46	30214	租赁费		31011	地上附着物和青苗补偿	
303	对个人和家庭的补助	3.25	30215	会议费		31012	拆迁补偿	
30301	离休费		30216	培训费		31013	公务用车购置	
30302	退休费			公务接待费		31019	其他交通工具购置	
30303	退职（役）费		30218	专用材料费		31021	文物和陈列品购置	
30304	抚恤金		30224	被装购		31022	无形资产购置	

				置费			
30305	生活补助	3.22	30225	专用燃料费		31099	其他资本性支出
30306	救济费		30226	劳务费		399	其他支出
30307	医疗费补助		30227	委托业务费		39906	赠与
30308	助学金		30228	工会经费	2.62	39907	国家赔偿费用支出
30309	奖励金	0.03	30229	福利费	3.30	39908	对民间非营利组织和群众性自治组织补贴
30310	个人农业生产补贴		30231	公务用车运行维护费	2.47	39999	其他支出
30399	其他对个人和家庭的补助		30239	其他交通费用	5.27		
			30240	税金及附加费用			
			30299	其他商品和服务支出	1.06		
人员经费合计		498.08	公用经费合计				47.80

注：本表反映部门本年度一般公共预算财政拨款基本支出明细情况。

一般公共预算财政拨款“三公”经费支出决算表

公开 07 表

部门：河北灵寿经济开发区管理委员会

金额单位：万元

预算数						决算数					
合计	因公出国(境)费	公务用车购置及运行费			公务接待费	合计	因公出国(境)费	公务用车购置及运行费			公务接待费
		小计	公务用车购置费	公务用车运行费				小计	公务用车购置费	公务用车运行费	
1	2	3	4	5	6	7	8	9	10	11	12
3.00	0.00	3.00		3.00		2.47		2.47		2.47	

注：本表反映部门本年度“三公”经费支出预决算情况。其中：预算数为“三公”经费全年预算数，反映按规定程序调整后的预算数；决算数是包括当年一般公共预算财政拨款和以前年度结转资金安排的实际支出。

政府性基金预算财政拨款收入支出决算表

公开 08 表

部门：河北灵寿经济开发区管理委员会

金额单位：万元

项目		年初结 转和结 余	本年收入	本年支出			年末 结转 和结 余
功能分类科目 编码	科目名称			小计	基本 支出	项目支出	
栏次		1	2	3	4	5	6
合计			1,176.27	1,176.27		1,176.27	
212	城乡社区支出		1,176.27	1,176.27		1,176.27	
21208	国有土地使用权出让收入 及对应专项债务收入安排 的支出		1,176.27	1,176.27		1,176.27	
2120801	征地和拆迁补偿支出		271.89	271.89		271.89	
2120899	其他国有土地使用权出 让收入安排的支出		904.39	904.39		904.39	

注：本表反映部门本年度政府性基金预算财政拨款收入、支出及结转和结余情况。

国有资本经营预算财政拨款支出决算表

公开 09 表

部门：河北灵寿经济开发区管理委员会

金额单位：万元

科目		本年支出		
功能分类科目编码	科目名称	小计	基本支出	项目支出
栏次		1	2	3
合计				

注：本表反映部门本年度国有资本经营预算财政拨款支出情况。本部门本年度无相关支出情况，按要求以空表列示。

